



KRESZ és jogalkalmazás

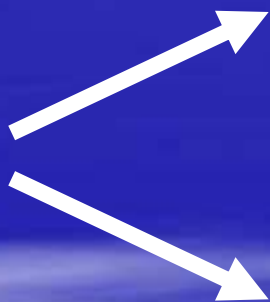
„Mit várunk egy „ÚJ KRESZ” jogszabálytól
KTE konferencia
2013. 04. 09.
Budapest

A KRESZ értelmezése

Jogalkalmazó

a közlekedő ember

„ítélkező” hatóság



További értelmezést igénylő fogalmak

... közlekedésben részt vesz ...

- veszélyeztet
- akadályoz
- zavar
- biztonságos vezetésre képes állapotban van
- adott körülmények között indokolt módon, 5.§ (2)
- a közelben kijelölt gyalogos átkelőhely nincs
- az úttest közlekedésre alkalmatlan

További értelmezést igénylő fogalmak

- gyalogos az úttestre akkor léphet, ha meggyőződött annak veszélytelenségéről
- elsőbbsége van
- tartózkodni minden olyan magatartástól, amely a járművek vezetőit megzavarhatja vagy megtévesztheti.
- a járművek vezetői által kellő távolságból észlelhető lámpát kell vinni
- kellően világított lakott területen
- a vezetőt a vezetésben zavarni;

További értelmezést igénylő fogalmak

- a közlekedés biztonságát, valamint a személy- és vagyonbiztonságot nem veszélyezteti.
- hirtelen fékezés nélkül megtehető - lassítással, szükség esetén megállással is lehetővé tenni.
- **25. § (1)** Járművel a forgalmi, az időjárási és látási viszonyoknak, továbbá az útviszonyoknak (az út vonalvezetésének, az útburkolat minőségének és állapotának) megfelelően kell közlekedni; figyelemmel kell lenni a jármű sajátosságaira, az utasokra és a rakományra
- lehetséges mértékben jobbra tartva

További értelmezést igénylő fogalmak

- járművét meg tudja állítani az általa belátott távolságon belül és minden olyan akadály előtt, amelyre az adott körülmények között számítani kell.
- indokolatlanul olyan lassan haladni, hogy az a forgalmat akadályozza.
- olyan távolságban szabad követni, amely elegendő ahhoz, hogy az elöl haladó jármű mögött - ennek hirtelen fékezése esetében is - meg lehessen állni.
- legalább egy - előzést végrehajtó - személygépkocsi biztonságban besorolhasson
- előzésre készül fel

További értelmezést igénylő fogalmak

- A jármű sebességét hirtelen fékezéssel csökkenteni csak abban az esetben szabad, ha ezt a személy- vagy vagyonbiztonság megóvása szükségessé teszi.
- a járművel elsőbbséget kell adni
- Útkereszteződést járművel csak olyan sebességgel szabad megközelíteni, hogy a vezető eleget tehessen elsőbbségadási kötelezettségének és e tekintetben másokat a jármű sebességével ne tévesszen meg.
- - a művelet előtt kellő időben megkezdett és annak befejezéséig folyamatosan adott irányjelzéssel kell jelezni.
- jobbra kis ívben, balra nagy ívben

További értelmezést igénylő fogalmak

- Ha a jármű méretei vagy egyéb ok miatt az (1)-(2) bekezdés rendelkezéseit megtartani nem lehet, a bekanyarodást fokozott óvatossággal - szükség esetén erre alkalmas irányító személy igénybevételével - és úgy kell végrehajtani, hogy a bekanyarodó jármű a többi járművet ne veszélyeztesse
- ha meggyőződött arról is, hogy balról járművének előzését vagy kikerülését másik jármű nem kezdte meg.
- megfelelő oldaltávolságot kell tartani
- a járművek egymás melletti elhaladása nehéz vagy lehetetlen
- Hátramenni azzal a járművel kell, amelyikkel ez - a járművek adottságait és a körülményeket figyelembe véve - könnyebben megtehető

További értelmezést igénylő fogalmak

- megállapítható, hogy az állat ijedős
- - rövid ideig akadályozza
- Ha a személy- és vagyonbiztonság megkívánja, a hátramenethez a járművezetőnek gondoskodnia kell arra alkalmas irányító személy közreműködéséről
- előzés céljából igénybe venni kívánt forgalmi sáv olyan távolságban szabad, hogy - figyelemmel az előzni kívánó és a megelőzendő jármű sebessége közötti különbségre - az előzés a szembejövő forgalmat nem zavarja;
- megfelelő oldaltávolságot lehet tartani

További értelmezést igénylő fogalmak

- meggyőződött arról, hogy ezzel a többi járművet és a gyalogosokat nem veszélyezteti.
- és közvetlenül a kijelölt gyalogosátkelőhely előtt;
- be nem látható útkanyarulatban
- közvetlenül vasúti átjáró előtt
- és közvetlenül útkereszteződés előtt
- fokozott figyelemmel jobbról el szabad haladni, a forgalmi sávokat azonban - a gyorsabb előrehaladás érdekében - kis távolságon belül ismételten változtatni, és ezzel a közlekedés résztvevőit zavarni tilos.

További értelmezést igénylő fogalmak

- a járművet azonban onnan is mielőbb el kell távolítani.
- A forgalomellenőrzés során használt járművet úgy kell elhelyezni, hogy az kellő távolságból észlelhető legyen.
- a vezetőt a látási viszonyok nem akadályozzák a közeledő villamos kellő távolságból való észlelésében
- megközelíteni csak fokozott óvatossággal szabad
- meggyőződött arról, hogy az átjáró felé vasúti jármű egyik irányból sem közeledik
- a vasúti átjáró olyan kialakítású, hogy a megállás helyéről a vasúti pálya mindkét irányban kellő távolságra belátható

További értelmezést igénylő fogalmak

- köteles mindent megtenni annak érdekében, hogy a közeledő vasúti jármű vezetője vagy a vasút más alkalmazottja a veszélyhelyzetről a lehető legrövidebb időn belül tudomást szerezzen.
- fokozottan ügyelnie kell a gyalogosok (különösen a gyermekek) és a kerékpárosok biztonságára
- jármű fényjelző készülék vagy jelzőtábla jelzésének az észlelését akadályozza;
- be nem látható útkanyarulatban, bukkanóban vagy más olyan helyen, ahol a járművet a többi jármű vezetője kellő távolságból nem észlelheti

További értelmezést igénylő fogalmak

- A jármű ajtáját a vezető csak akkor nyithatja ki, ha ezzel a közlekedés biztonságát, valamint a személy- és vagyonbiztonságot nem veszélyezteti
- ahol a jármű szabályosan várakozó másik jármű megközelítését vagy elindulását akadályozhatja
- a vezető gondoskodott arról, hogy a jármű önmagától el ne indulhasson és illetéktelen személyt el ne indíthassa
- minden járművel, minden helyzetben elsőbbséget kell adni, és akadálytalan továbbhaladását - félrehúzódással és a szükséghez képest megállással - lehetővé kell tenni
- csak fokozott óvatossággal szabad.

További értelmezést igénylő fogalmak

- a követési távolságot úgy kell megválasztani, hogy az ne járjon a közlekedés többi résztvevőjének zavarásával
- fokozott óvatossággal szabad megközelíteni, mellette elhaladni, vagy megelőzni.
- járművel csak fokozott óvatossággal és mérsékelt sebességgel szabad megközelíteni úgy, hogy a vezető elsőbbségadási kötelezettségének - a szükséghez képest megállással is - eleget tudjon tenni
- a gyalogosokat a jármű sebességével ne tévessze meg.
- továbbhaladni akkor szabad, ha a vezető meggyőződött arról, hogy azt a gyalogosok elsőbbségének a megsértése nélkül megteheti

További értelmezést igénylő fogalmak

- A vezetőknek fokozottan ügyelni kell
- koruk, testi fogyatékoságuk vagy más ok miatt saját biztonságukra ügyelni felismerhetően nem képes személyek
- olyan távolságon belül, ahonnan a fényszóró a szembejövő jármű, illetőleg állat vezetőjét elvakíthatja
- ködfényszórót, továbbá hátsó helyzetjelző ködlámpát abban az esetben szabad használni, ha a látási viszonyok ezt indokolják.
- külső fényforrás kellően megvilágítja
- erős ködben vagy sűrű hóesésben

További értelmezést igénylő fogalmak

- A rakományt a járművön - annak belsejében, illetőleg rakfelületén - úgy kell elhelyezni, hogy a közlekedés biztonságát, valamint a személy- és vagyonbiztonságot ne veszélyeztesse
- a jármű stabilitását számottevően ne rontsa;
- úgy legyen rögzítve, hogy el ne csússzék, le ne essék, ki ne ömöljék, továbbá olyan módon legyen lefedve (letakarva), hogy le ne szóródjék;
- a gyermek az üléshez beszerelt biztonsági övvel megfelelően, biztonságosan rögzíthető
- az egyidőben szállítani kívánt gyermekek száma miatt a biztonsági gyermekülésben történő rögzítés nem oldható meg;

További értelmezést igénylő fogalmak

- szükséges, és a forgalmi viszonyok azt indokolttá teszik
- a munka végzése érdekében elkerülhetetlen, a személy- és vagyonbiztonságot nem veszélyezteti és a forgalmat lényegesen nem akadályozza
- a megfelelő biztonsági intézkedések (pl. jelzőőr állítása) megtétele mellett
- ,illetőleg közelében
- a kerékpározásra alkalmas útpadkán
- ha az út és forgalmi viszonyok ezt lehetővé teszik - szorosan az úttest jobb szélén

További értelmezést igénylő fogalmak

- az úttest kerékpár közlekedésre alkalmatlan
- szorosan az úttest szélén
- a forgalmat lényegesen akadályozná
- más út (útszakasz) nem áll rendelkezésre
- A közlekedés biztonságát közvetlenül nem veszélyeztető műszaki hiba esetében a járművel - fokozott óvatossággal, lehetőleg kis forgalmú úton és időszakban - a legközelebbi olyan helyig szabad közlekedni, ahol a hiba elhárítható
- Az elromlott járművet - lehetőség szerint - az úttesten kívül vagy olyan helyen kell elhelyezni, ahol a várakozás nem tilos

További értelmezést igénylő fogalmak

- mindent el kell követnie a közlekedés biztonságának megóvása érdekében.
- Az elakadást jelző háromszöget a jármű mögött úgy kell elhelyezni, hogy az elromlott járművet a többi jármű vezetője kellő távolságból észlelhessen
- balesettel érintett jármű vezetője
- balesetek elkerülése érdekében minden tőle telhetőt megtenni.
- a károkozó köteles személyi adatait és biztosítója nevét erre alkalmas módon a helyszínen hátrahagyni

További értelmezést igénylő fogalmak

- A forgalom zavartalanságát - a lehetőséghez képest - baleset bekövetkezése esetén is biztosítani kell
- a kellő időben közölt felhívásnak nem tesz eleget
- Állatot szorosan az úttest szélén kell hajtani, illetőleg vezetni; ha azonban ez a forgalmat lényegesen akadályozná, az állattal a leállósávra, illetőleg az útpadkára kell lehúzódn

A magatartás jogi értékelése:

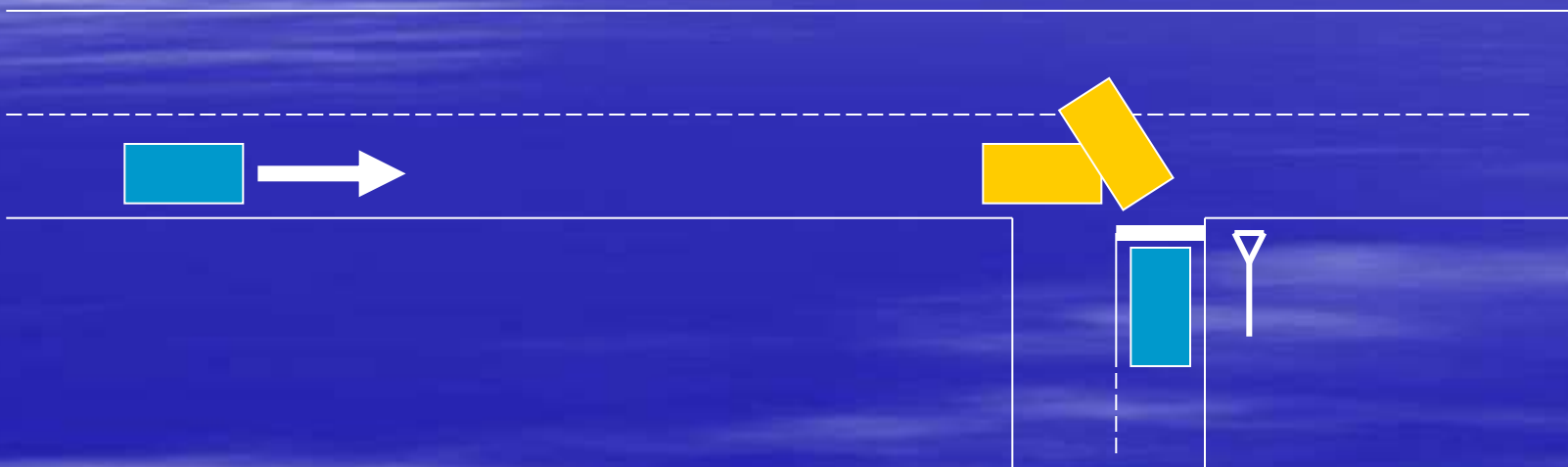
A szabálysértés vagy a bűncselekmény elkövetési magatartása: **a szabályszegés**

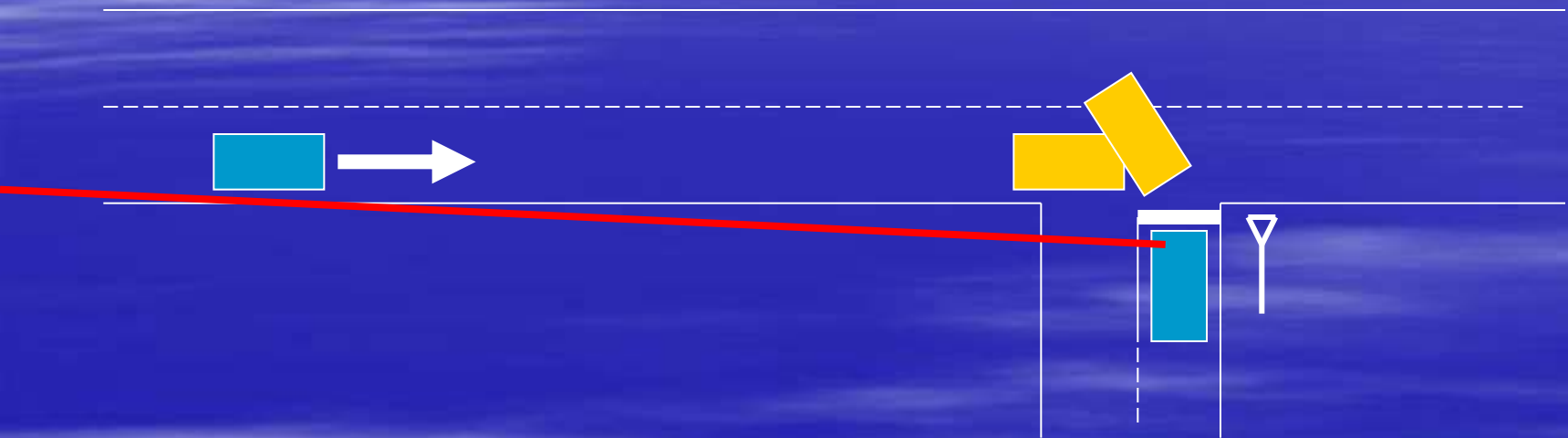
A szabályszegés tényében való döntés:
- jogi döntés

A szabályszegés alapját szolgáló tények megállapítása:
- szakértői kérdés

Példa: elsőbbségsértés



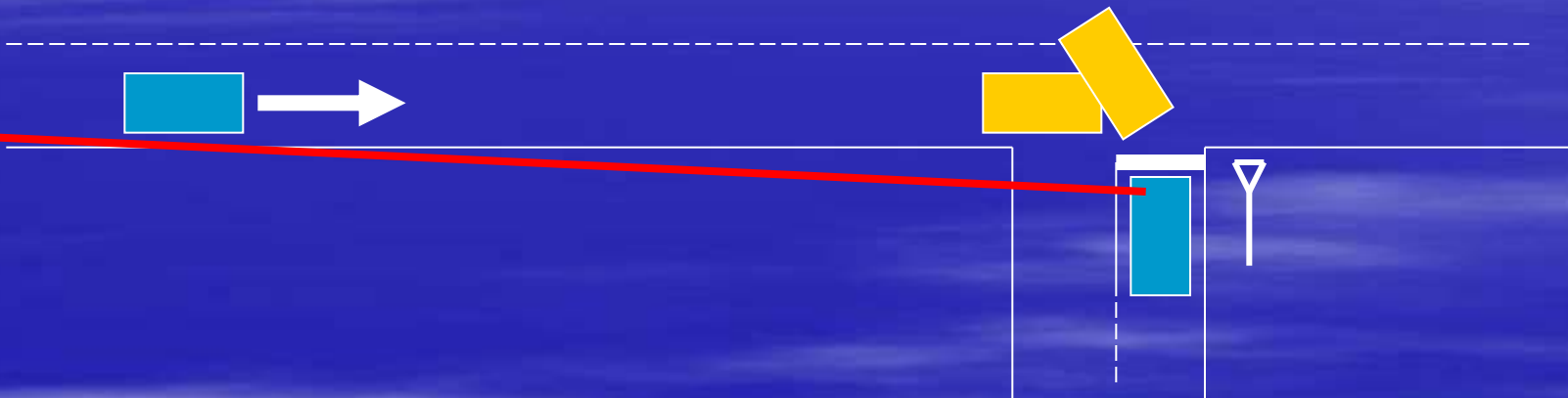




Történt-e elsőbbségsértés?

(PI: műszaki hiba miatt percek óta állt.)

Történt-e elsőbbségsértés?



A KRESZ fékintenzitás fogalmai:

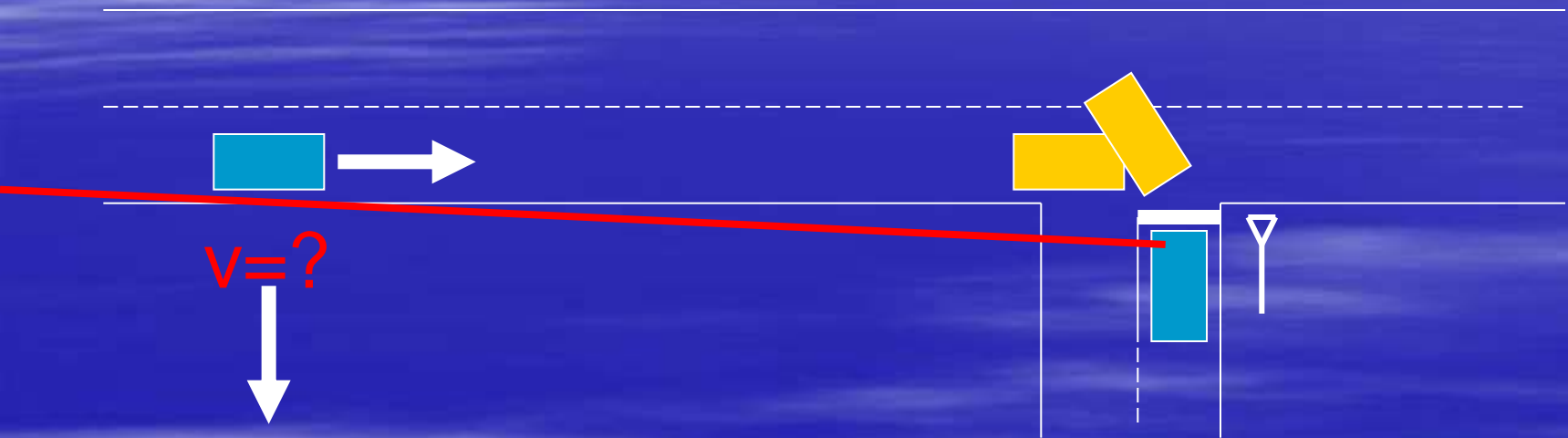
„Hirtelen fékezés” - „Lassítás”

Történt-e elsőbbségsértés?



Levezetett fogalmak:

- Lassító fékezés**
- Hirtelen fékezés**

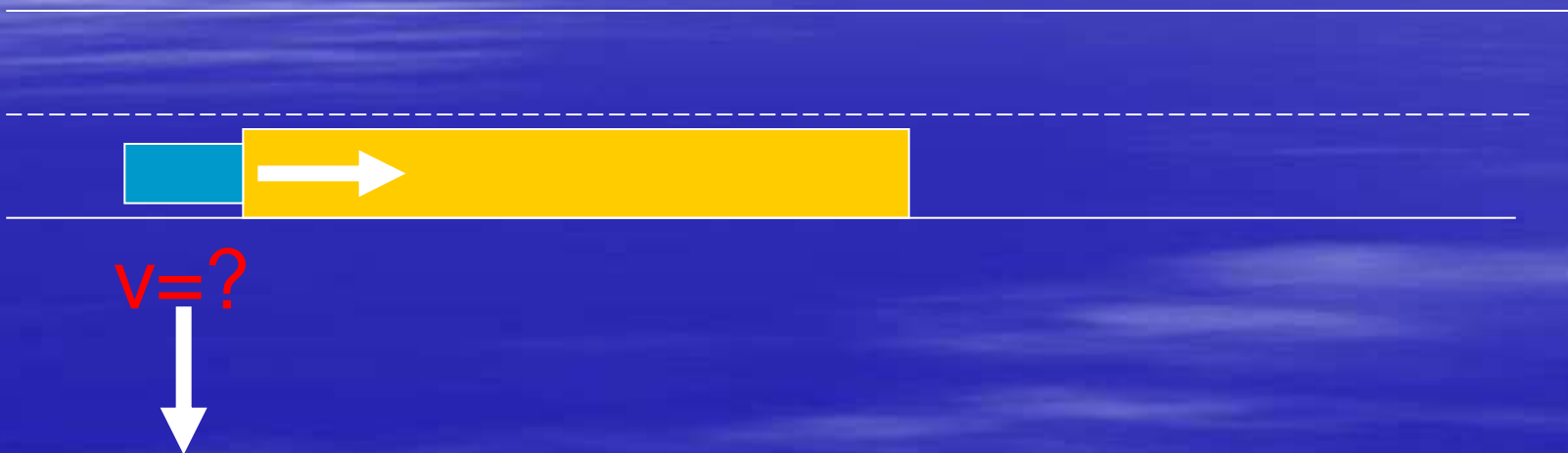


Fékezési kötelezettsége keletkezik:

A baleset elhárítása érdekében vészfékezésre köteles?

Ha enyhe fékezéssel elkerülhető a baleset

→ Nincs elsőbbségsértés!



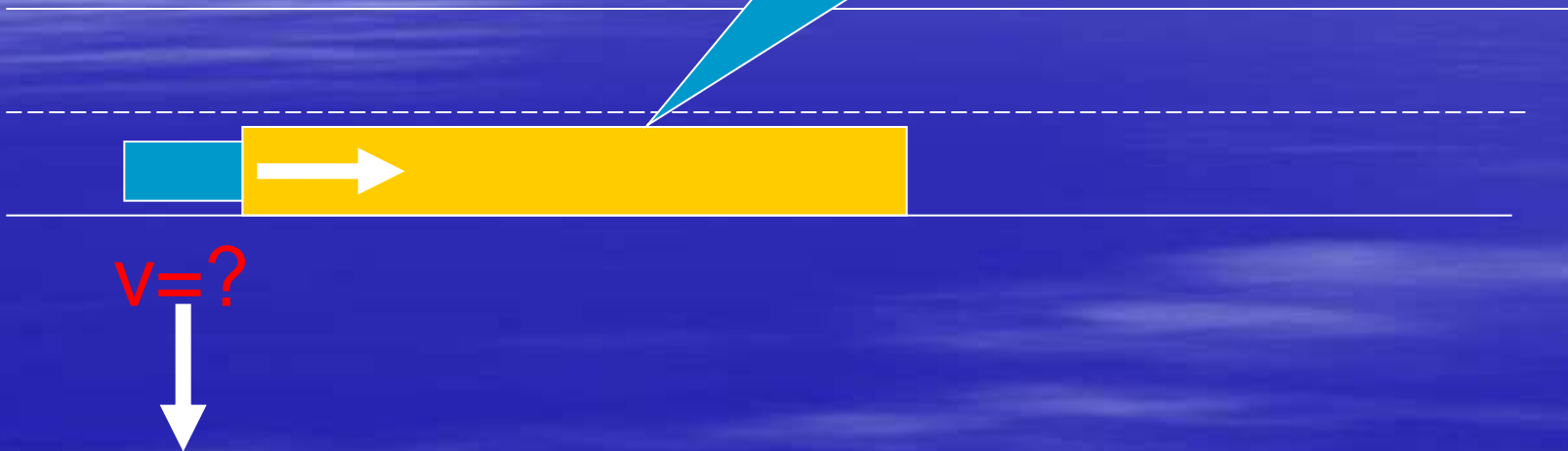
Fékezési kötelezettsége keletkezik:

A baleset elhárítása érdekében vészfékezésre köteleles?

Ha enyhe fékezéssel elkerülhető a baleset

→ Nincs elsőbbségsértés!

Elsőbbségsértési
távolság



Fékezési kötelezettsége keletkezik:
A baleset elhárítása érdekében fékezésre köteles

Ha enyhe fékezéssel elkerülhető a baleset

Nincs elsőbbségsértés!

Elsőbbségsértési
távolság



Veszélyeztetési
távolság

Elsőbbségsértési
távolság



Veszélyeztetési
távolság

Zavarási
távolság

Elsőbbségsértési
távolság



Veszélyeztetési
távolság

Zavarási
távolság

PI. előzésnél



A távolságok sebességfüggők

Nagyságuk a lassulás értékével jellemezhető

Veszélyeztetési
távolság

Elsőbbségsértési
távolság

Zavarási
távolság



Zavarási
lassulás

Veszélyeztetési
távolság

Elsőbbségsértési
távolság

Zavarási
távolság



Elsőbbségsértési
lassulás

Zavarási
lassulás

Veszélyeztetési
távolság

Elsőbbségsértési
távolság

Zavarási
távolság



Veszélyeztetési
lassulás

Elsőbbségsértési
lassulás

Zavarási
lassulás

az elsőbbség megsértésének ténye

és

a balesetelhárítás érdekében alkalmazott
fékezés



Két külön vizsgálendő kérdéskör

A KRESZ jogszabályban szereplő két fogalom:

Hirtelen fékezés } elégtelen
Lassítás



A „lassító fékezés” elnevezésben differenciálni kell

Fékintenzítások

1. Kis intenzitású fékezés - **zavartalan forgalom**
- 2 m/s²
- *enyhe illetve átlagos fékezés /lassító fékezés/*
2. Közepes intenzitású fékezés - **zavarás**
2 – 3,5 m/s²
- *intenzív /hirtelen/fékezés*
(- *utasok biztonságát veszélyeztető fékezés*)
3. Nagy intenzitású fékezés - **elsőbbbségsértés**
3,5 – 6 m/s²
- *veszélyeztető/hirtelen vészfékezés*
4. Maximális intenzitású fékezés - **veszélyeztetés**
6 m/s² -

Fékintenzitások

Műszakilag megválaszolható kérdés:

Mekkora az a legnagyobb fékintenzitás, mely az adott közlekedési helyzetben a jármű műszaki jellemzői alapján a jármű stabilitásvesztése nélkül, a jármű irányíthatóságának megtartásával teljesíthető ?

Fékintenzitások

Műszakilag megválaszolható kérdés:

Konkrét kérdés kell a konkrét ügyben!

De általában:

- Száraz (normál) körülmények között 6 m/s^2 feletti válaszok várhatók.
- Korszerű, ABS-es járműnél a 8 m/s^2 is megjelenhet.

Speciális járművek

Motorkerékpár

Nagy intenzitású fékezés vagy maximális intenzitású fékezés következtében a járművezető – tehetetlensége folytán – motorjától elválhat...

Speciális járművek

Motorkerékpár



www.skoopy.com

Speciális járművek

Motorkerékpár



Speciális járművek

Motorkerékpár



Speciális járművek

Motorkerékpár



Speciális járművek

Tehergépkocsi

A járművezetőnek figyelemmel kell lennie a rakományra
[KRESZ 25. § (1) bekezdés]

A fékintenzitás megválasztására is.

DE

A rakományt úgy kell rögzíteni, hogy maximális intenzitású fékezés esetén se mozduljon el.

KRESZ 47.§ (2) bekezdés d) : úgy legyen rögzítve, hogy el ne csússzék, le ne essék, ki ne ömöljék, továbbá olyan módon legyen lefedve (letakarva), hogy le ne szóródjék;

Speciális járművek

Tehergépkocsi



Speciális járművek

Tehergépkocsi



Speciális járművek

Tehergépkocsi



<http://go.to/funpic>

Speciális járművek

Tehergépkocsi



Speciális járművek

Autóbusz

A járművezetőnek figyelemmel kell lennie az utasokra
[KRESZ 25. § (1) bekezdés]



A fékintenzitás megválasztására is.

DE

Itt nincs lehetőség a „rakományrögzésre”
ezért a maximális intenzitású fékezéstől és
a nagy intenzitású fékezéstől tartózkodni kell!
(városi autóbusz)

Speciális járművek

Autóbusz

különböző mértékű átlaglassulások hatása a buszon tartózkodókra:

átlaglassulási érték m/s^2	Eredmény
2,5	kapaszkodó ember képes magát megtartani, még az idősek is
3,0	tárgyak leesnek, erősen kapaszkodó utas állva tud maradni
3,5	tárgyak leesnek az ülésről, igen erősen, a fékezésre felkészülten kell kapaszkodni
4,0	minden tárgy lecsúszik az ülésről súlyosan veszélyezteti az álló utasokat

Speciális járművek

Autóbusz




Speciális járművek

Villamos



Speciális járművek

Villamos



A járművezetőnek figyelemmel kell lennie az utasokra [KRESZ 25. § (1) bekezdés]

A fékintenzitás megválasztására is.

DE

A villamos maximális üzemi fékezésével elérhető lassulása – típustól függően –
1,8 m/s² - 2,0 m/s² illetve 2,6 m/s²
között van
(sínfékes vészfék esetleg 3 m/s²)

Speciális járművek

ABS – szel szerelt jármű

7,5 – 9 m/s² lassulásérték is elvárható
ha a vezető tudja, hogy blokkolásgátlós
járművet vezet

hiszen

Hiányzik a maximális intenzitású fékezést kizáró
körülmény – a jármű stabilitásvesztése

Gyalogos elsőbbsége

A gyalogos elsőbbségénél zavarási tilalom
érvényesül



- A gyalogos egyáltalán nem kényszeríthető mozgásviszonyainak megváltoztatására (enyhe „lassításra” és enyhe „irányváltatásra” sem)

Konkrétabb értelmezési javaslatok

Követési távolság

Sebességmegválasztás - „alsóbbrendű”
utakon
- „esőben”



Balesetmentes közlekedést kívánok!

Köszönöm figyelmüket!