

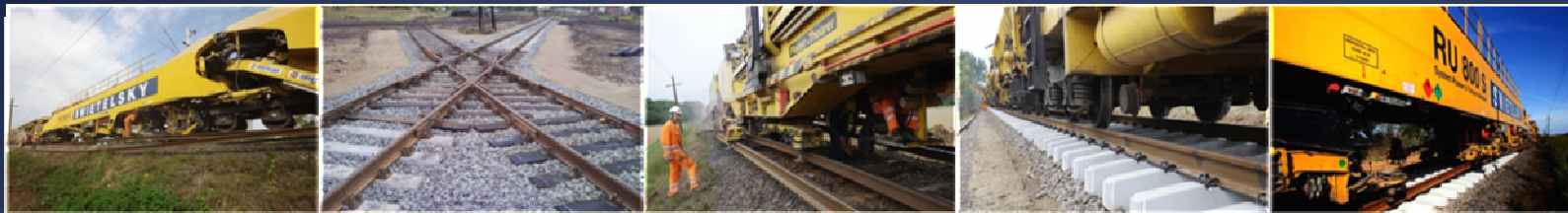
XIV. Közlekedésfejlesztési és beruházási konferencia

Bükkfürdő

2013. 04. 10-12.

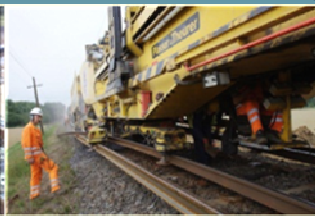
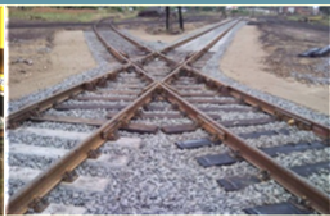
Vasúti beruházások a vállalkozó szemével

Horváth Róbert
Felépítményi technológus
Swietelsky Vasúttechnika Kft.



Szerződő felek

- Megrendelő: NIF Zrt.
 - Mérnöki Szervezet
 - MÁV Zrt. mint Üzemeltető
- Megrendelő: MÁV Zrt.
- Vállalkozó: XY Konzorcium
 - Konzorciumi tagcégek
 - Alvállalkozók



Szerződéses előírások

- Szerződés műszaki előírásai. (Műszaki leírás)
 - Törvényi előírások
 - EN és MSZ szabványok
 - MÁV szabvány
 - MÁV Utasítás
 - MÁV Előírás
 - MÁV Rendelet
 - Egyéb előírások



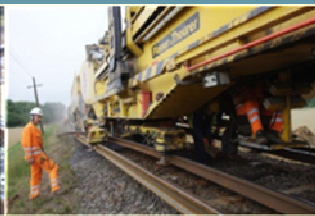
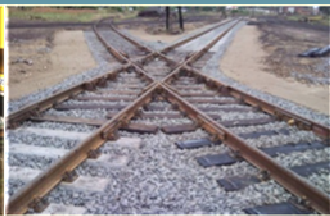
Szerződéses előírások

3.4 Szabványok és előírások

3.4.1. Általános feltételek

Vállalkozónak általános értelemben be kell tartania minden hatályos szabványt (MSZ EN, MSZ ETS, MSZ ISO, MSZ IEC, MSZ ISO/IEC), elő-szabványt (MSZ ENV, MSZ I-ETS), előírást, műszaki irányelvet, utasítást. Minden felszerelés, berendezés, alkatrész és anyag tenderezése vagy beszerzése és minden munka teljesítése és vizsgálata úgy történjen, hogy megfeleljen a Dokumentáció előírásainak (3. kötet), a Szabványoknak, a vonatkozó hivatalos rendelkezéseknek, műszaki irányelveknek és a MÁV Utasításainak.

Abban az esetben, ha a nevezett szabványok vagy rendelkezések különböző minőségű (szintű) szabványokat specifikálnak vagy választási lehetőséget nyújtanak, azt az előírást kell figyelembe venni, amelyik a magasabb minőségi szintű szabványnak felel meg.

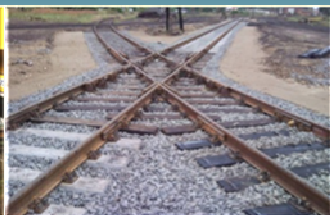


Szerződéses előírások

Törvények, szabványok, rendeletek betartása

A kivitelezés során be kell tartani a terveken szereplő szabványokat akkor is, ha azokat már visszavonták, mivel a tervek a készítéskor érvényben levő szabványok szerint lettek jóváhagyva. Be kell tartani továbbá a MÁV Zrt. érvényben levő belső előírásait és utasításait, melyek a tenderkészítés során felülvizsgálat alatt voltak, így felsorolásuk jelenleg nem lehetséges.

Valamennyi szakágnak kötelessége a MÁV Zrt. illetékes szakmai szervezetétől beszerezni az érvényben levő előírásokat és utasításokat.



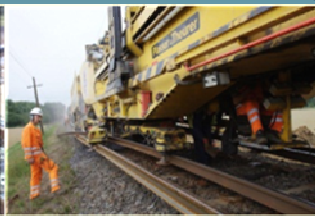
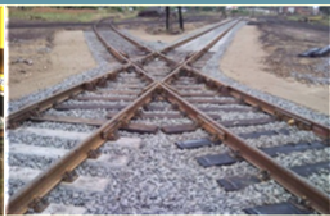
Szerződéses előírások

6. A műszaki leírás tartalma

28. § (1) A műszaki leírás tartalmazza a környezetvédelmi teljesítményre, a valamennyi követelménynek - így különösen a fogyatékos emberek számára a szolgáltatásokhoz való egyenlő esélyű hozzáférés szempontjának - megfelelő kialakításra, a biztonságra, és méretekre vonatkozó jellemzők meghatározását, ideértve a közbeszerzés tárgyára alkalmazandó, a terminológiára, a jelekre, a vizsgálatra és vizsgálati módszerekre, a csomagolásra, a jelölésre, a címkézésre, a használati utasításra, a gyártási folyamatokra és módszerekre vonatkozó követelményeket.

(2) Építési beruházás esetében a közbeszerzési műszaki leírásnak az (1) bekezdésben foglaltak mellett tartalmaznia kell a minőségbiztosításra, a tervezésre és költségekre vonatkozó szabályokat, a munkák vizsgálati, ellenőrzési és átvételi feltételeit, az építési eljárásokat vagy technológiákat, valamint minden olyan egyéb műszaki feltételt, amelyet az ajánlatkérőnek módjában áll általános vagy különös rendelkezésekkel előírni az el készült munka és azon anyagok vagy alkatrészek tekintetében, amelyeket az magában foglal.

(3) Árubeszerzés vagy szolgáltatás megrendelése esetén a közbeszerzési műszaki leírásnak az (1) bekezdésben foglaltak mellett tartalmaznia kell a minőségre, a teljesítményre, a termék rendeltetésére, valamint a megfelelőségigazolási eljárásokra vonatkozó követelményeket.



Szerződéses előírások

9. Pályalétesítményekre vonatkozó kiegészítő szabályok

- 9.1. A pályaépítési és fenntartási munkáknál, műtárgyak építésénél és fenntartásánál az előzőekben foglaltakon kívül be kell tartani a F1., F2., D2, D. 5. sz. utasítás 5. pontjában, valamint a D. 14. sz. utasítás 267. és 275. pontjában foglaltakat.

D. 14. UTASÍTÁS

VASÚTÉPÍTÉSI ENGEDÉLYEK PÁLYAFELÜGYELETE

Módosítások: [103231/1975.sz. PHM.Ig. sz. utasítással](#)

I. RÉSZ

KÖZFORGALMÚ, KORLÁTOLT KÖZFORGALMÚ VASUTAK, KIZÁRÓLAGOS HASZNÁLATÚ VASUTAK ÉS IPARVÁGÁNYOK LÉTESÍTÉSE

A vasutak építésével kapcsolatos fogalmak



Szerződéses előírások

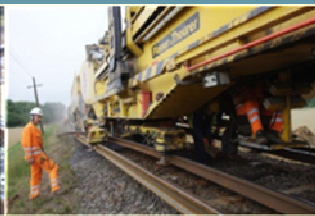
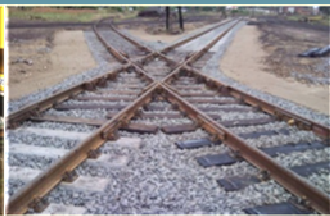
Előírások

267. A pályakeresztezések engedélyezésével kapcsolatos Szerződéskötést idegen felekkel a 7221/28/1956.I.6.B.sz. rendelet szabályozza.

Szerződésminta

275.Szerződésminta:

Szerződés melyet egyrészt a Magyar Államvasutak másrészt.....



Szerződéses előírások

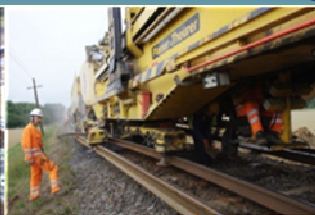
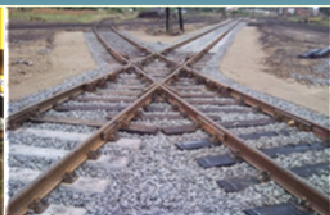
2.§

A munkák engedélyezése és a tervek készítése az 1.§-ban felsorolt létesítmény helyszínrajzát és részletes terveit engedélyes saját költségén köteles elkészíttetni és előzetes jóváhagyás céljából a területileg illetékes vasútigazgatóságnak illetve ha arra a KPM illetékes, a KPM I. Vasúti Főosztálya illetékes osztályának, a kívánt módon elkészítve négy példányban bemutatni.



Átadás - Jótállás

- Üzembe helyezés (már kopik)
- Műszaki átadás – átvétel
- Jótállási időszak kezdete



Átadás - Jótállás

Az átadás időpontja a Ptk. szerint és a FIDIC irányelvek szerint.

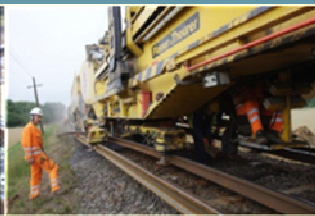
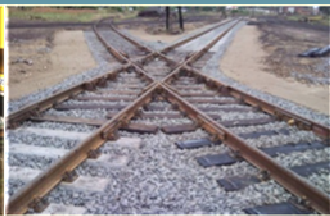
HA a Ptk. szerint építési szerződés esetén a sikeres műszaki átadás-átvétel megfelel a teljesítés elfogadásának;

VALAMINT a Ptk. alapján a jótállási időszak kezdete a tényleges teljesítés

ÉS a FIDIC alapján is a műszaki átadás-átvétel a jótállási idő kezdete,

AKKOR a Ptk. és a FIDIC alapján egyaránt a műszaki átadás-átvétel jelenti a teljesítés elfogadását

EZÉRT a teljesítés joghatásai polgári jogi értelemben a műszaki átadás-átvételtől kezdve számítanak, nem pedig a Mérnök által kiállított teljesítési igazolás időpontjától.



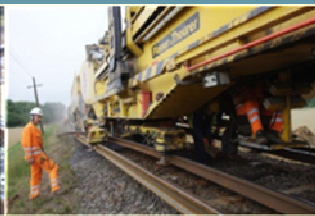
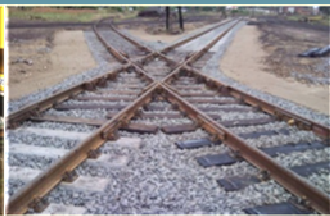
Átadás - Jótállás

egy-egy szakasz átadás-átvétele és a teljes beruházás végső lezárása között évek telhetnek és telnek el (amennyiben teljesítésnek a FIDIC értelmezést választjuk, ami a jótállási időszak végét jelenti);

az üzembe helyezés és az átadás-átvétel között is rendszerint hetek, esetleg hónapok telnek el (amennyiben teljesítésen még mindig nem a tényleges teljesítés időpontját, hanem a szerződésszerű teljesítést igazoló átadás-átvételt értjük), és ez a létesítményenként/szakaszonként ismétlődő késedelem is igen jelentős költségtöbbletet jelent a Vállalkozó számára;

amennyiben az elkészült szakaszokat valóban használatba veszik, azok terhelése állandó, nagymértékű, és így szükségszerűen tervezhetően nagy kiadással jár, azaz a vállalkozó 10 és 100 milliókat kénytelen fizetni – főként a jótállási időszak utolsó éveiben – akkor, ha a jótállási időszak csak a végeleges Teljesítési Igazolás kiadásától indul;

minderre csupán „ráadás” az, ami a többi építési szerződés esetén szóba sem jöhet: nem elég, hogy a jótállás meghosszabbodik a kivitelező hátrányára, de a már átadott vasúti pályaszakaszok használatáért még hozzáférési díjat is kell fizetnie, ami már önmagában igen nagy összeg (sőt már átadás előtt is, az üzembe helyezéstől számítva már kell hozzáférési díjat fizetni...).



Átadás - Jótállás

*Egészen eddig nem mentünk tovább annál, hogy a sikeres műszaki átadás-átvétel megegyezik a Ptk. szerinti teljesítéssel. Tekintettel azonban az építési szerződés teljesítésének elfogadására-elismerésére vonatkozó speciális szabályokra, ezen a ponton tovább kell lépni. **A rendeltetésszerű használatot ugyanis elsősorban nem a Mérnök által lefolytatott átadás-átvétel, hanem az üzembe tartói átvétel igazolja.***

*Ezért önmagában az, ha a MÁV Zrt. egy kötbérköteles munkához kapcsolódóan az üzembe helyezési jegyzőkönyv kiállításával az elkészült Létesítményt – Berendezést - Szakaszt rendeltetésszerű használatra, azaz „üzemeltetésre alkalmasnak” nyilvánítja (és gyakran azt követően használatba is veszi), **kimeríti a tényleges (rész)teljesítés fogalmát** minden egyéből függetlenül.*

Fentiek értelmében, amikor a MÁV műszakilag átvesz egy vasúti pályaszakaszt vagy egy biztosítóberendezést és azt „nyílt pályává” minősíti (forgalomba helyezi) megtörténik a teljesítés!

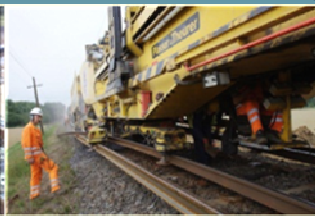
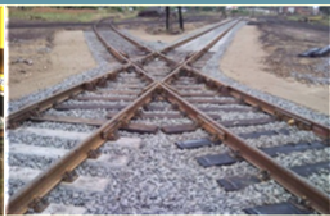


Átadás - Jótállás

Oszthatatlan és osztható szolgáltatások

Ha az egyes részekre vonatkozóan van átadás – átvétel, akkor osztható a szolgáltatás. Ha osztható a szolgáltatás, akkor van részteljesítés, ha van részteljesítés, akkor azoktól kezdve külön – külön kezdődnek a jótállási kötelezettségek.

Oszthatatlan vasútépítési szolgáltatás esetén mindaddig senki nem menne a vasúti pályán amíg a teljes projekt nincs kész!!!



Jótállási időszak kezdete

Jótállás

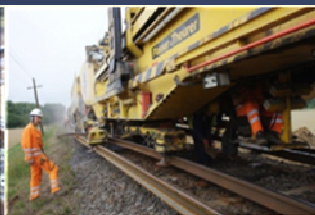
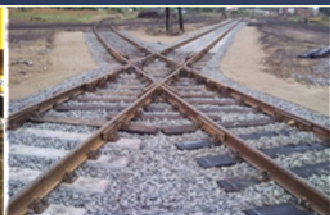
MINŐSÉG, JÓTÁLLÁS

Az ajánlatnak az érvényes műszaki szabályozásoknak meg kell felelni.

A munkákat az ajánlatkérési dokumentáció előírásai és a mindenkor érvényes magyar előírások kielégítésével kell végezni. Ha a kettő nem egyezik, akkor a szigorúbb előírás a mértékadó.

Az ajánlattevőnek annak figyelembe vételével kell ajánlatát megadnia, hogy a kivitelezés és a jótállás időszakára a Szerződésben meghatározott mértékű Teljesítési Biztosítékot kell nyújtania, és az elkészült létesítményekre legalább a Szerződésben meghatározott időtartamú jótállási és szavatossági időt kell vállalnia.

A nyertes Ajánlattevőnek a műszaki előírásokban, a vonatkozó szabványokban és műszaki utasításokban, vagy alkalmazási engedélyekben meghatározott legmagasabb minőségi szinthez tartozó teljesítést kell vállalnia.



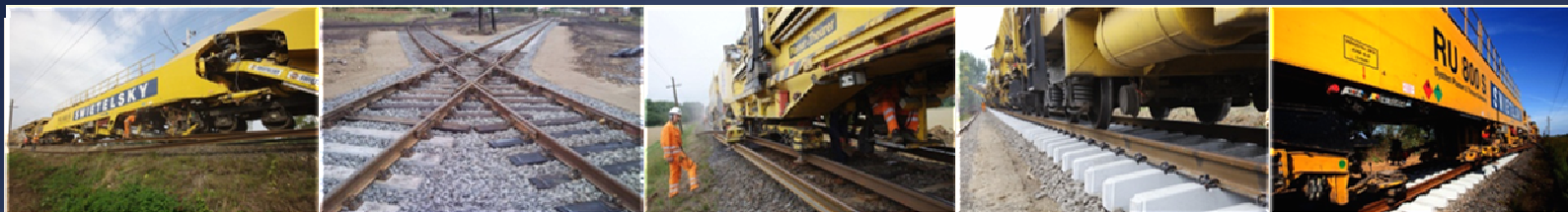
Jótállási időszak kezdete

Tárnok – Székesfehérvár

Pálya üzembe helyezésre kerül 2009

Műtárgyak elkészültéig nincs műszaki átadás, időpontja
2012 szeptember

- A pályát 3 éven keresztül használják, teljesítés – jótállási időszak kezdete – nélkül.
- Az üzembe helyezés és a műszaki átadás közötti időszakban a karbantartási feladatokat a Vállalkozó köteles ellátni.



Jótállási időszak kezdete

- Szerződés szerint a Vállalkozónak un. Karbantartási utasítást kell az adott szakaszra készítenie, melynek az adott szakasz minden egyes részlétesítményére ki kell terjednie.
- Amennyiben a Vállalkozónak karbantartási tevékenységet kell végeznie az általa készített utasítás szerint kell feladatát ellátnia.
- A Vállalkozó ugyanezen tevékenységet várja el az üzemeltetőtől a jótállási időszak alatt!



Karbantartás

5.2. Karbantartás, hibaelhárítás

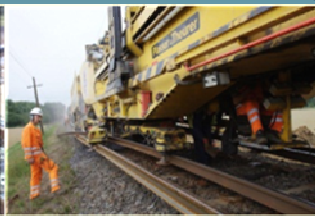
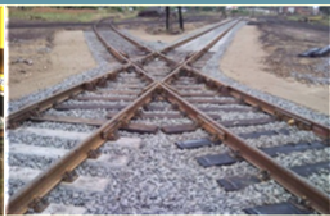
A fenntartási munkákat a pályafenntartásra vonatkozó „D.54. sz. Építési és pályafenntartási műszaki adatok, előírások”, a „MÁV D.12.sz. Műszaki Útmutató (Vasúti felépítmény)”, és a „MÁV VIG. 103140/1989. sz. Utasítás a váltók üzembe helyezésére, ellenőrzésére és szabályozására” előírások és utasítások alapján és gyakorisággal kell végezni.

Szükség esetén a rögzítőelemeket fellazítva a geometriai méreteket be kell állítani, ezt követően a rögzítőelemek utánhúzását, szükség esetén cseréjét is el kell végezni.

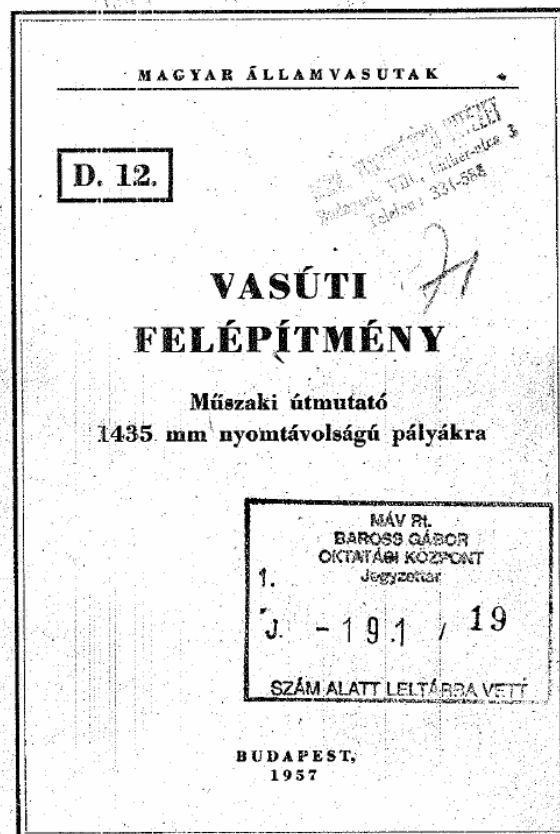
A keletkezett fánccokat, legyűrődéseket a karbantartási ütemezésnek megfelelő gyakorisággal köszörüléssel el kell távolítani. A beépítést követő 3. és 5. hónapban – az új szerkezetek ekkor a kezdeti gyors kopás intervallumában találhatók – szintén el kell végezni a fánccok, legyűrődések eltávolítását.

A hegesztési helyek környezetét szemrevételezéssel ellenőrizni kell (felületi egyenetlenségek, repedések).

Hibaelhárítást SPHEROLOCK zárszerkezetnél és HYDROLINK hidraulikus erőátvitelnél csak a VAMAV Kft. vagy annak megbízottja végezhet.

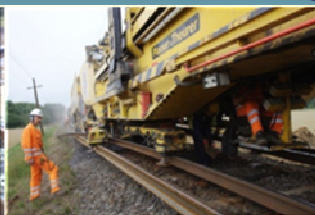
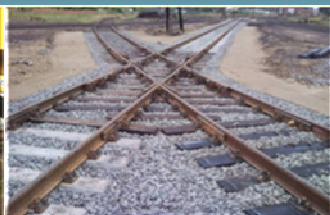


Karbantartás



Az építési és pályafenntartási szakszolgálat
„Műszaki útmutatók” című szakkönyv sorozatába
az alábbi kötetek tartoznak:

- D. 11. Vasúti alépítmény
- D. 12. Vasúti felépítmény
- D. 13. Vasúti magasépítmény
- D. 14. Vasútépítési engedélyek, pályafelügyelet
- D. 15. Területigénybevétel vasútüzemi célra
- D. 16. Fásítás, kertészet, parkosítás
- D. 17. Építési és pályafenntartási munkaeszközök, gépek és járművek



Karbantartás

G) Kitérők, vágányátszelések, vágánykapcsolások fenntartása

1. A kitérők elhasználódása és fenntartása általában — — —	322
2. A kitérők ágyzatának elszennyeződése, tisztítása, víztelenítése	324
3. A kitérők aljainak elhasználódása, javítása, cserélése — — —	324
4. A váltó alkatrészeinek elhasználódása, hibáinak megszüntetése	325
a) Tősinék elhasználódása, hibák megszüntetése — — —	325
b) Csúcssín elhasználódása, hibák megszüntetése — — —	326
c) A gyöklötés elhasználódása, hibák megszüntetése — — —	328
d) Símszékek, tősinzorító lemezek elhasználódása — — —	330
e) Csúcssínösszekötőrudak elhasználódása — — —	331
f) Támasztótuskók elhasználódása — — —	332
g) A vezetéstávolság eltéréseinek okai és következményei —	333
h) Csúcssínrögzítő készülékek hiányosságai — — —	333
5. Csúcssín hiányos záródásának okai, következménye — — —	334
6. A zárt csúcssín elmozdulásának okai és következményei, a hiányosságok megszüntetése — — —	335
7. Váltóállító készülék, vonórúd, vonórúdkönyök, vonórúdvezeték hiányosságai és azok megszüntetése — — —	339
8. Közbenső kitérőrészben előforduló hiányosságok és azok megszüntetése — — —	340
9. Egyszerű keresztezésben előforduló hiányosságok és azok megszüntetése — — —	341
10. Kettős keresztezésben előforduló hiányosságok és azok megszüntetése — — —	342
11. Átszelési kitérőkben, vágányátszelésekben, vágánykapcsolásokban előforduló hiányosságok és azok megszüntetése — — —	342

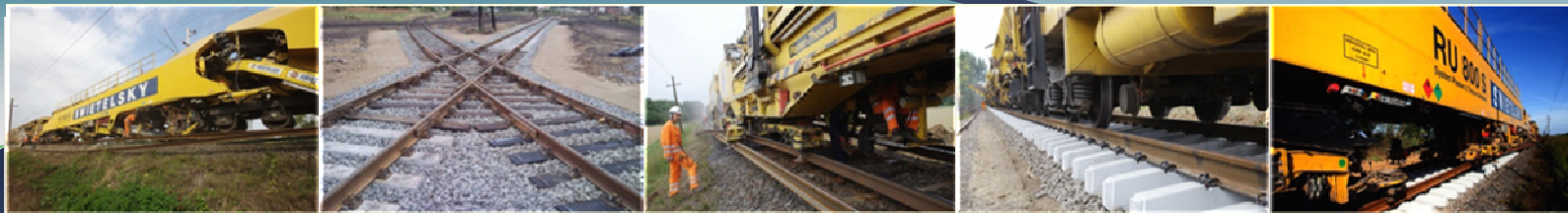


Az előkészítési időszak

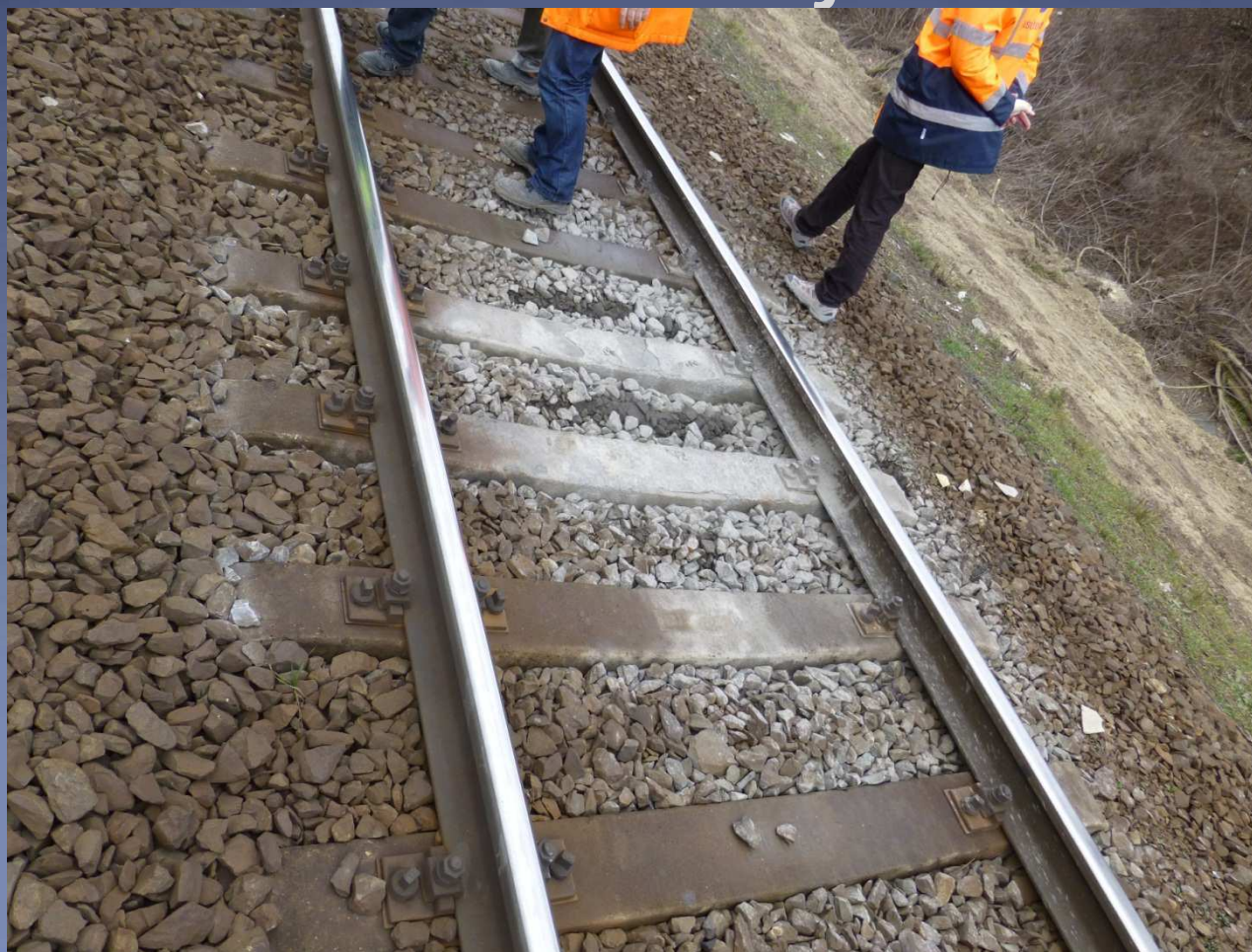
A MÁV Zrt. külszolgálatainál dolgozó kollégák pályafenntartási munkájuk során észlelt hiányosságok illetve sokéves (helyben szerzett) tapasztalatuk felhasználása fontos eleme kell legyen az előkészítési munkának.

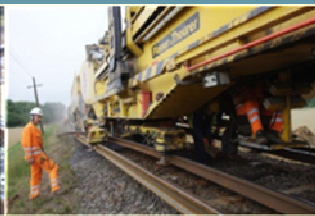
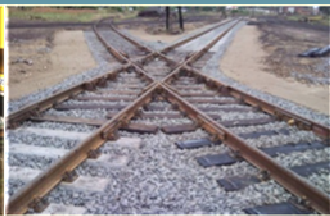
Adott szakaszokon az üzemvitel biztonságos lebonyolításához szükséges karbantartási illetve felújítási munkák elemzése támpontot ad a rehabilitáció tervezéséhez.

A pontos nyilvántartások sokat segíthetnek! De nem pótolják a gondos felmérést.



Tervezői bejárás



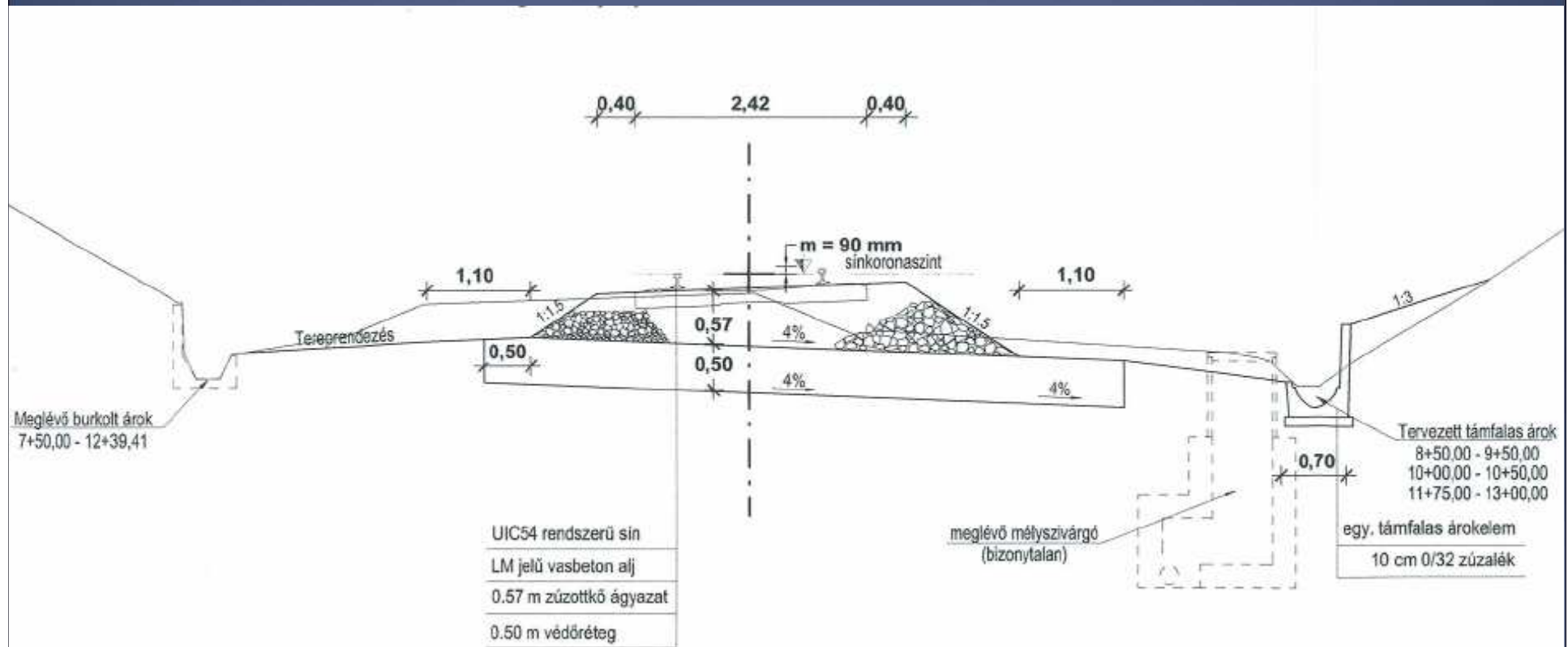


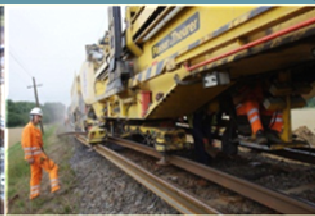
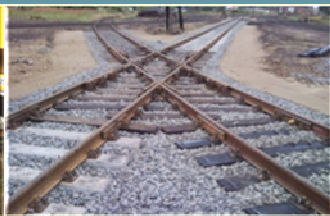
Tervezői bejárás





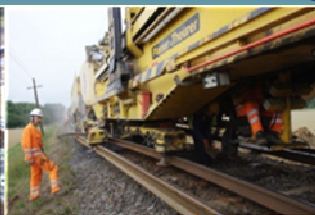
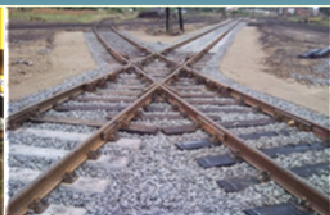
MÁV és Mérnök által jóváhagyott terv





Vállalkozó által felvállalt kockázat





Készítette: KTI

1117 Budapest, Cserésszéna
Régi Sándor út 14.
Telefon: +36 (06) 33 733 190
Fax: +36 (06) 33 733 191
E-mail: info@swietelsky.hu
Internet: www.swietelsky.hu

A SWIETELSKY Vasúttechnika viziója, ígérete, küldetése

A VT a vasútpítés területén olyan piacvezető vállalkozás, amely alkalmazza és elterjeszti az európai vezető szintű nagygépes technológiát Magyarországon és az érdeklődőbe tartozó piacokon. Szakmai működésünkre jellemző a magas színvonal, a megalkuvások nélküli minőségorientáltság.

A vállalat valamennyi területén alapvetően működik a minőségi szemlélet, a feladatorientált gondolkodás és együttműködés. Képesek vagyunk egyszerre figyelni a vállalatcsoport tagjainak, a vállalat egészének, egyes területeinek és a velünk együtt dolgozó konzorciumi partnereink érdekeire is.

Piacorientált, profittereken alapuló gazdálkodási formákat működtetünk. Jellemző ránk, a kiszámítható és eredményes gazdálkodás, az egyszerű, kiszámítható kockázatvállalás.

Vállalatunk a fiatalok és a legjobb magyarországi szakemberek gyűjteménye. Szakakadémszövetségünk, memóriánk ismeri a modern, Európában és a világon bevált, legmodernebb vasútpítési és szakmai technológiákat. Anyagúnkban és partnereink szerzett tapasztalataikat beépítik és alkalmazzák a VT projektjeinek és megvalósításuk szakmai megoldásaiba. Szakmailag kihívó, inspiráló életpályák modelljé válnak szakembereinknek, akikről elvárjuk a kreatív szakmai gondolkodást, a feladatorientált, eredményes, a vállalat egészének érdekeit szem előtt tartó munkavégzést.

Szervezeti működésünkben a mátrix típusú működést preferáljuk. A feladatorientált, rögzített folyamatok mentén történő, kiszámítható működés, világos feladat- és felelősségi körökkel a stratégiai és üzleti céljaink határára, magas minőségben történő elvégzését támogatjuk. Választott szervezetünk működési struktúrájának nehézségeit és buktatóit ismerjük. Belső, és partnereink között megjelenő konfliktusaink határozott és korrekt kezelésével, nyílt kommunikációval, partneri együttműködéssel a különböző területek irányító feladatait, folyamatosan tanuló vezetőikkel irányítjuk a vállalt üzleti, szakmai és támogató területeinek működését. Az egész vállalatra egyéni és szervezeti szinten egyaránt jellemző a tanuló szervezeti működés, amely személyes és cégünk eredményes működésének egyik szükséges feltétele.

Az egész vállalat stratégiáját, értékeit, gondolkodását és az egyes szervezeti egységek, szakmai területek szemléletét víziónként megfogalmazott komplexitás vezérelje.

A SWIETELSKY Vasúttechnika küldetése

1. Minőségi munka megvalósításában nem ismerünk megalkuvást;
2. Piacot formálunk a vasútpítés területén;
3. Előrelépésünk szervezeti, üzleti, kultúráinknak szakmai fejlődését, közös hűdémet nyújtunk;

Értékeink: elhivatottság, becsület, lojalitás


Homlok Zsolt
Ügyvezető Igazgató

Adatok

1117 Budapest, Cserésszéna út 14-15. 1. em.
Tel: +36 (06) 33 733 190
Fax: +36 (06) 33 733 191
E-mail: info@swietelsky.hu

1117 Budapest, Cserésszéna út 14-15.
Tel: +36 (06) 33 733 190
Fax: +36 (06) 33 733 191
E-mail: info@swietelsky.hu

Számlaszámok
Készletértékesítés és készletértékesítés
Cégjegyzékbe bejegyezve
Adószám: 14301407-2-11





Köszönöm megtisztelő figyelmüket!