

Vasúti Erősáramú Konferencia

2015. NOVEMBER 17-19.

Pál László
általános vezérigazgató-
helyettes
MÁV Zrt.



- **Pályaműködtetési szerződés a Magyar Állam és a MÁV Zrt. között 2016-2025**
- **A MÁV Zrt. 2016-ra tervezett szervezeti felépítése**

Pályaműködtetési szerződés a Magyar Állam és a MÁV Zrt. között 2016-2025

Jogszabályi alapok, új PMSZ megalkotás

1.1 Jogszabályi alapok

- Az egységes európai vasúti térség létrehozásáról szóló 2012/34/EU Európai Parlamenti és Tanácsi irányelvből (a továbbiakban: Recast) származó kötelezettségek beépítése a PMSZ-be. (Recast 8. cikk (4) és 30 cikk)
- a vasúti közlekedésről szóló 2005. évi CLXXXIII. törvény (továbbiakban: Vtv.) származó módosítási kötelezettségek (Vtv. 28 §, vasútvonalak besorolásának módosítása)

1.2 Az új PMSZ megalkotás indokai

- A PMSZ hatálya 2015-ben lejár.
- Meghosszabbítása lehetséges, de az új jogszabályi környezet miatt új szerződés megkötése indokolt.
- Azonos szerkezet, a hatályos jogi környezetnek megfelelő részek megtartásával.

A Recast és a Vtv. szerinti kötelező kiemelt változások az új pályaműködtetési szerződésben

- Tárgyi és időbeli hatály tervezetten 10 év, a **jogszabályi kötelezettség 5 éves hatályra áll fenn.**
- A Vtv. vonatkozó bekezdése szerinti **fejlesztések, illetve az ilyen céllal biztosított állami támogatások bevonása a PMSZ tárgyi hatálya alá** úgy, hogy megmaradjon az e körbe tartozó fejlesztésekre vonatkozó külön szerződés kötés rendszere.
- Pályavasúti szolgáltatások leírása; **kiszolgáló létesítmények üzemeltetésének feltételrendszere**, kapacitás lemondások, kedvezmények rendszere.
- **Biztonsági szintek, szolgáltatási szintmérési melléklettel rendezett.**
- Vagyonkezelésre vonatkozó rendelkezések.
- **Környezetvédelmi** klauzula és önálló melléklet.

Igényelt, illetve javasolt egyéb módosítások

- Nullszaldó feletti finanszírozás lehetősége:
 - ❖ **Ésszerű nyereség**
 - ❖ **Költséghatékonyságot ösztönző kiegészítő támogatás elszámolása**
- A költségtérítés infláció követéssel, egyenletes havi folyósítással.
- Átcsoportosítás lehetővé tétele az üzemeltetési és felújítási költségtérítési elemek között.
- Fejlesztéssel, beruházással összefüggő 2. melléklet átalakítása a fejlesztések PMSZ tárgyi hatálya alá vonása alapján.
- A PMSZ éves felülvizsgálati rendszerének pontosítása.
- Károk ellentételezése az indokolt költségek között szélesebb körben.
- Refinanszírozás megjelenítése, EIB hitellel összefüggő költségek.
- Indokolt költségek elszámolási szabályainak pontosítása
- Adatszolgáltatás pályaszakaszonként, türelmi idő.

A MÁV Zrt. 2016-ra tervezett szervezeti felépítése



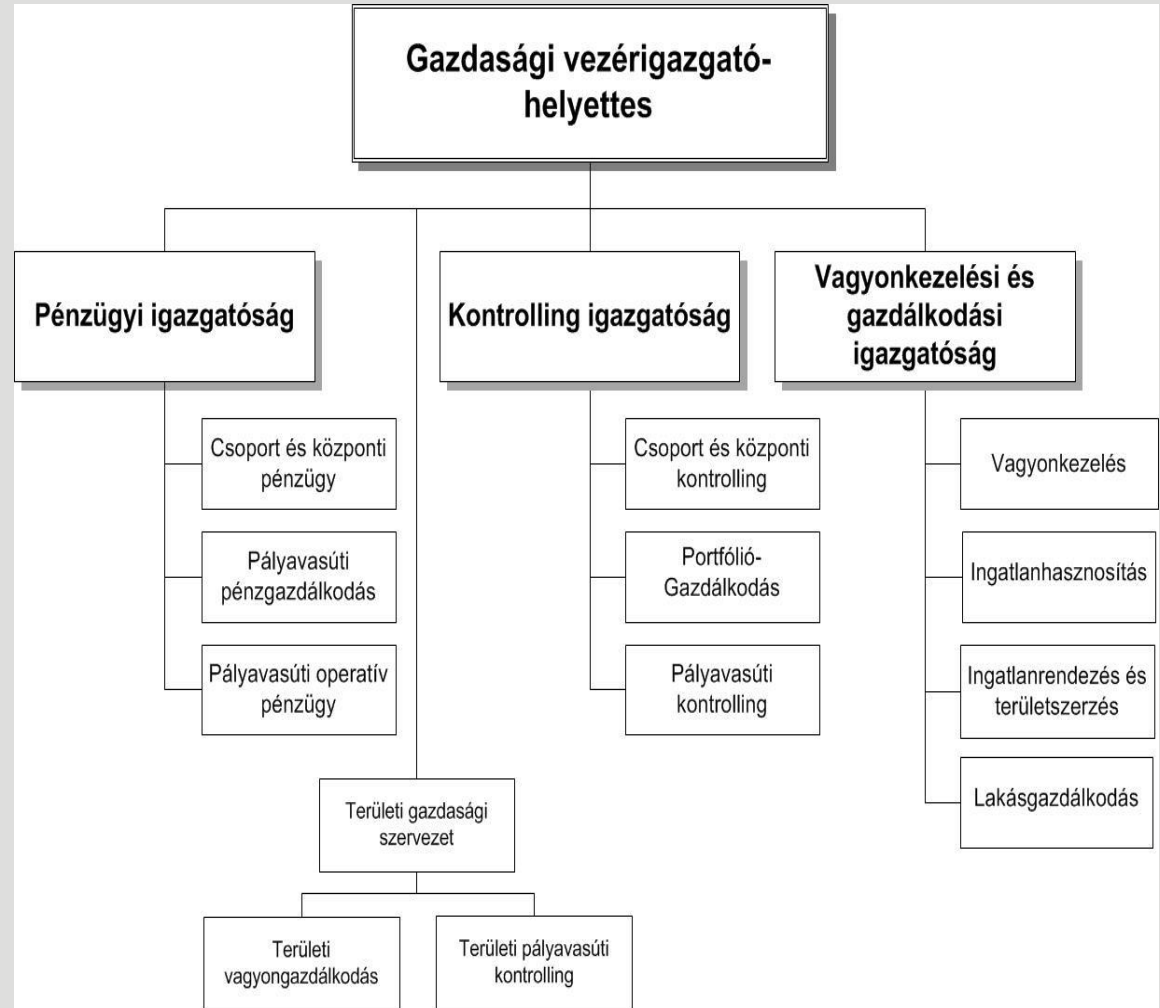
Változásindítók

- A folyamat alapú működés kialakítása, a tevékenységek racionálisabb és szakmailag tagoltabb felépítése, a párhuzamosságok megszüntetése.
- Az egységes európai vasúti térség létrehozásáról szóló 2012/34/EU Európai Parlamenti és Tanácsi irányelv (**Recast**), valamint a 2005. évi CLXXXIII. tv. 2. § 5.1. pontja alapján a jogi, szervezeti és döntéshozatali szempontból független pályahálózat-működtető függetlenségi feltételeinek részletes szabályairól szóló **56/2015. (IX.30.) NFM rendelet, amelyek a pályahálózat-működtetési tevékenységek jogi, szervezeti, döntési függetlenségét írják elő, különösen a pályavasúti alapvető funkciók tekintetében.**
- A MÁV Létesítményüzemeltető és Vasútör Kft, a MÁV Tervező Intézet Kft, valamint a VITECO MÁV Zrt-be történő beolvadása.

A Gazdasági vezérigazgató-helyettes szervezet új felépítése

Fontos szempontok:

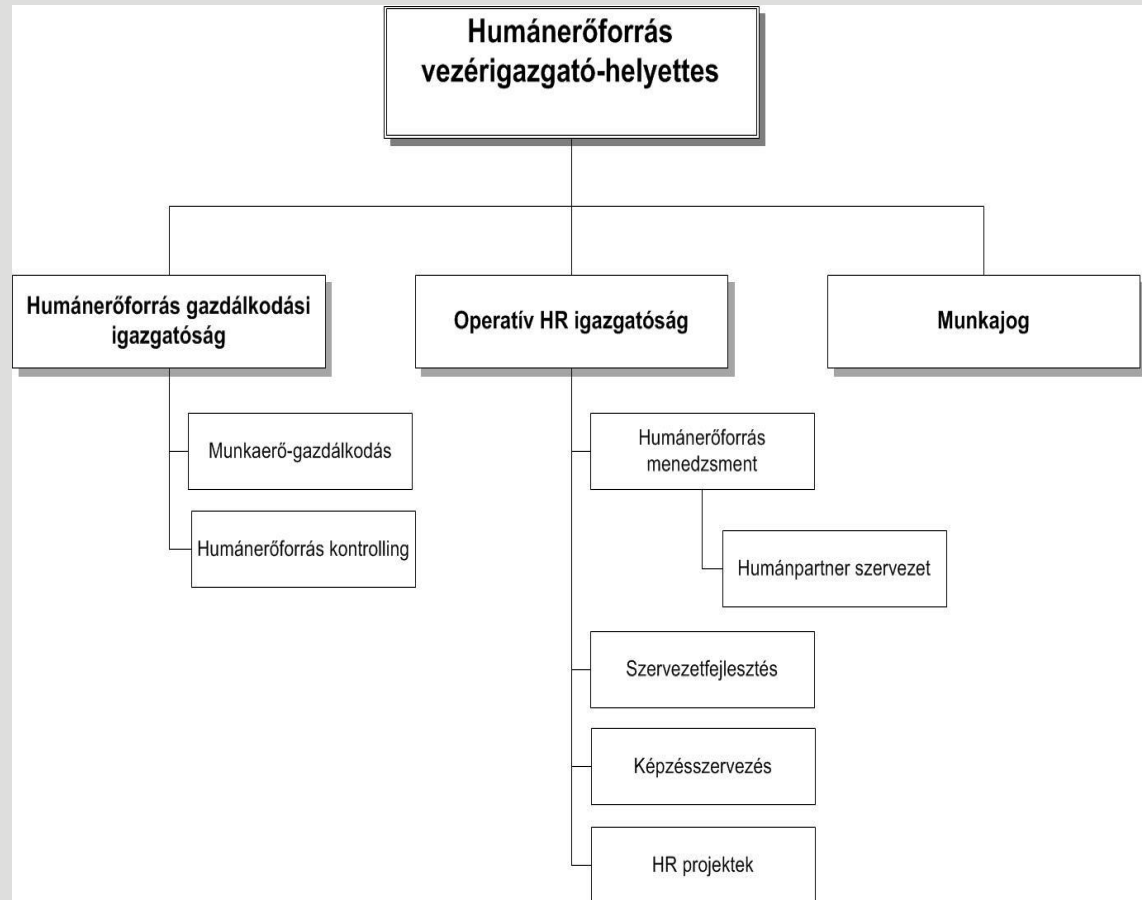
- A MÁV LV Kft. integrációjának eredményeként az ingatlangazdálkodási tevékenység a Gazdasági vezérigazgató-helyettes irányítása alatt a bérleteztetések területén teljes körűvé válik.
- A Pályavasúti területi igazgatóságok szakmai támogatásának megerősítése érdekében a korábbi gazdasági igazgató-helyetteshez tartozó gazdasági feladatok az újonnan létrejövő Területi gazdasági vezető szervezetéhez kerülnek.



A Humánerőforrás vezérigazgató-helyettes szervezet új felépítése

Fontos szempontok:

- A tevékenységek racionalizálása érdekében a szervezeti hierarchia módosul.
- A humán kontrolling tevékenység a gazdasági területtől a létrejövő Humánerőforrás kontrolling szervezethez kerül.



Fontos szempontok:

- A MÁV LV ingatlanhasznosítási tevékenységének integrációja, valamint a Pályavasúti területi igazgatóságok munkájának területi jogi támogatása.
- A jogi szervezet szakmai alapokon történő szétválasztása valósult meg.



Az Általános vezérigazgató-helyettes irányítása alatt működő pályavasúti szervezetek

Fontos szempontok:

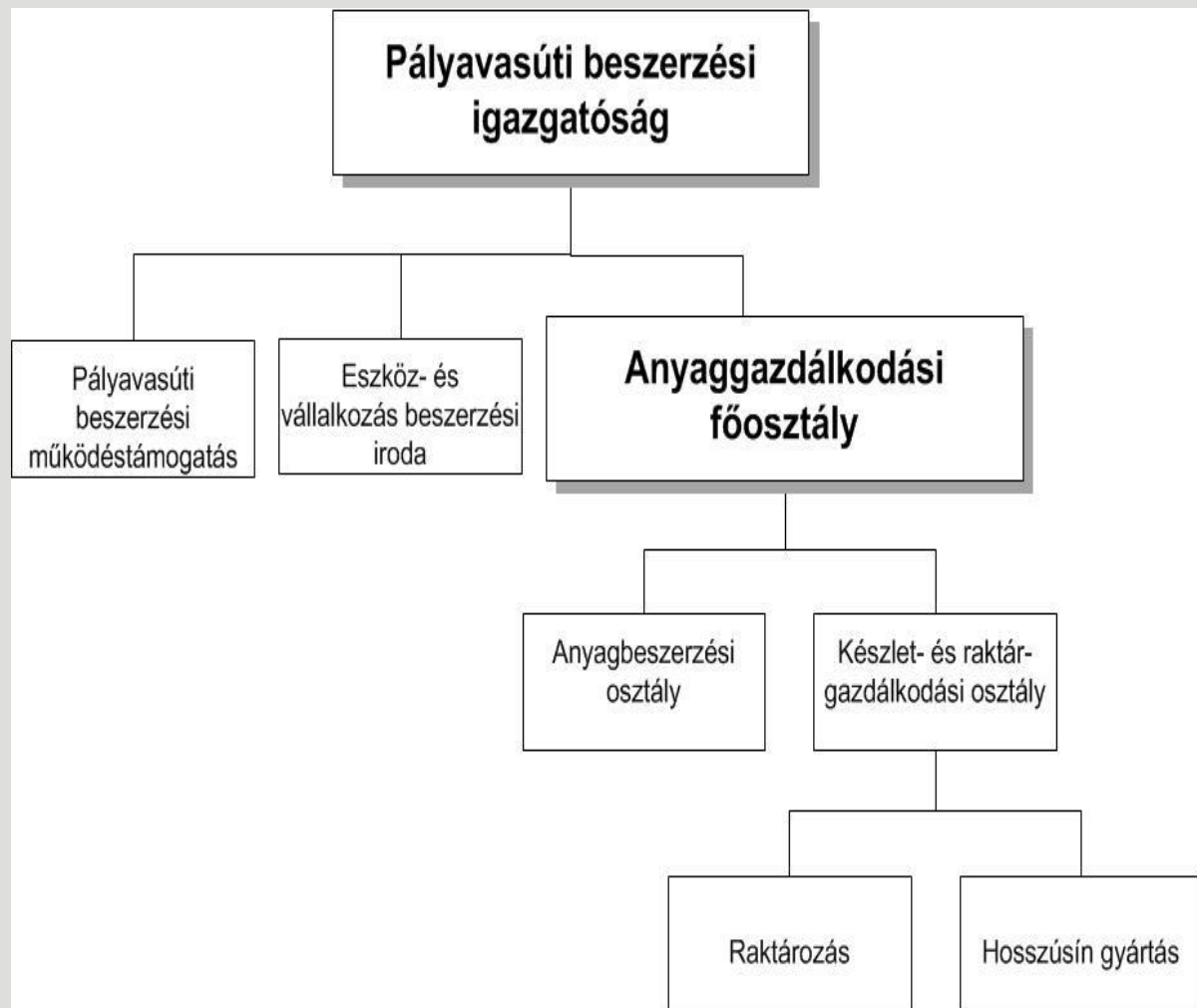
- Változásindítók
- Cél: a pályavasúti tevékenységhez tartozó szervezeti felépítésben a **folyamat alapú működés** megteremtése, a tevékenységek racionálisabb és **szakmailag tagoltabb** felépítése, a párhuzamosságok megszüntetése.



Pályavasúti beszerzési igazgatóság

Fontos szempontok:

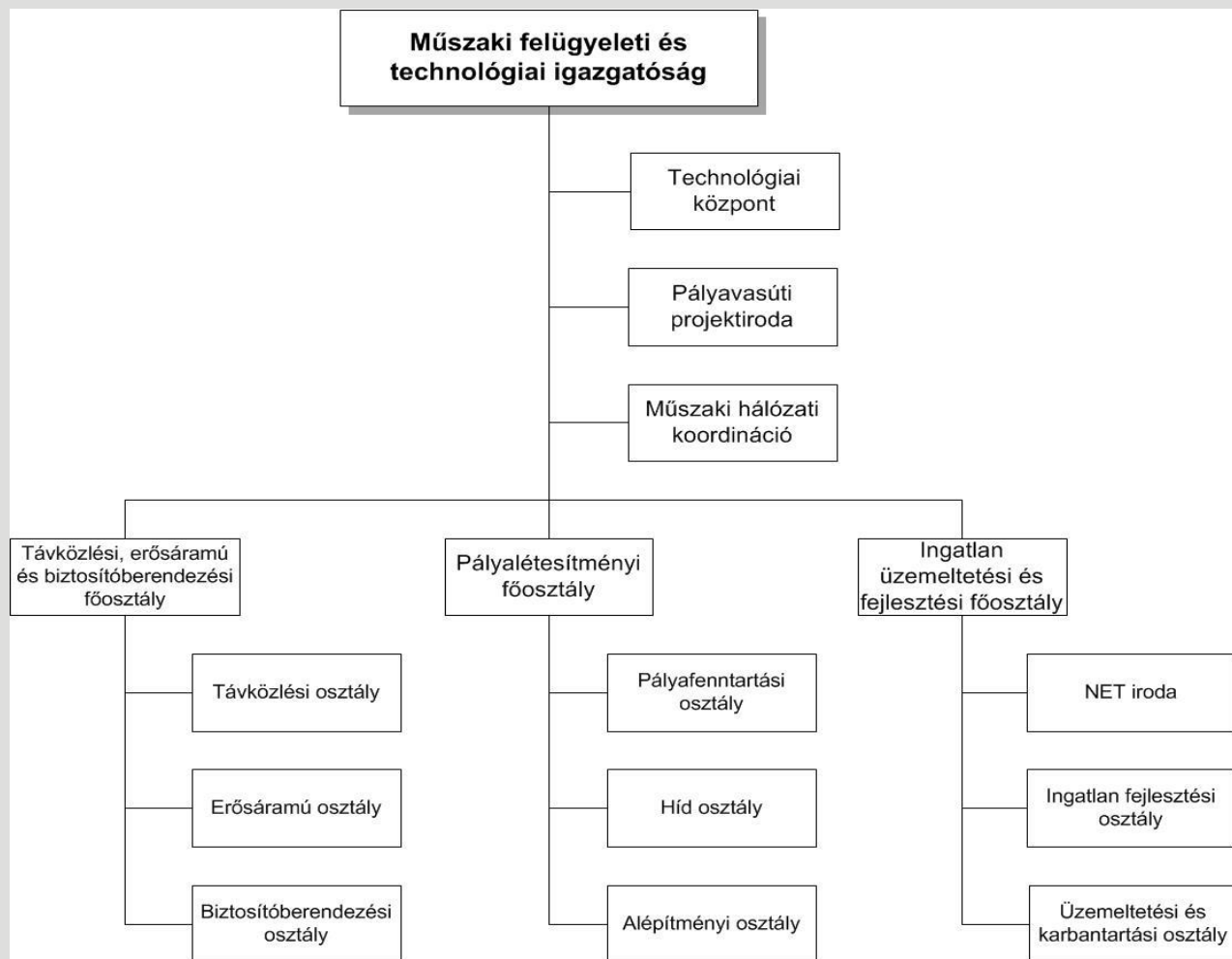
- saját beszerzés
 - ❖ összefogja és működteti a Pályavasút beszerzési, készletgazdálkodási, raktározási folyamatszabályozási rendszerét
 - ❖ beszerzések, közbeszerzések lebonyolítása, készletgazdálkodás, raktározás, a pályaműködtetéshez szükséges szakanyagok és szolgáltatások beszerzése



Műszaki felügyeleti és technológiai igazgatóság

Fontos szempontok:

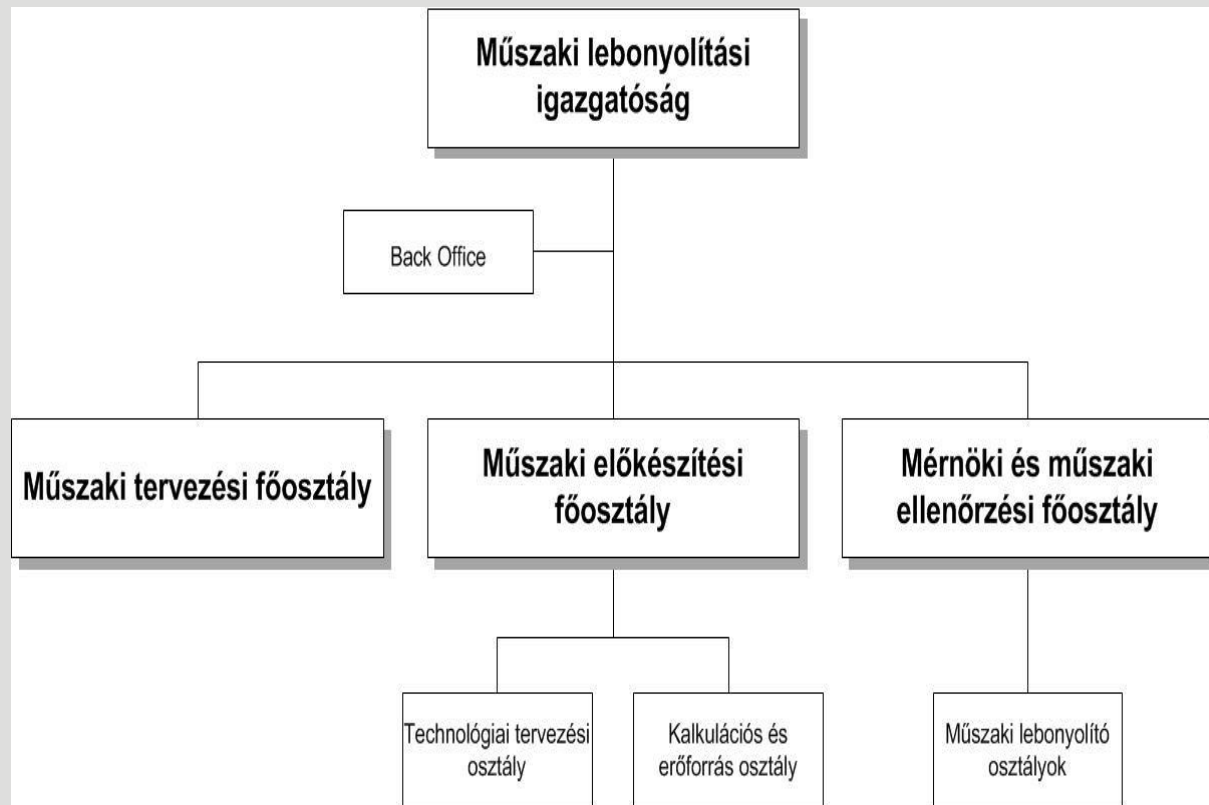
- forrásgazda szerep
- szakmai irányítás egy kézben
 - ❖ műszaki és technológiai üzemeltetési tevékenységek irányítása
 - ❖ hálózati igények meghatározása, erőforrások költséghatékony felhasználása
 - ❖ területi igazgatóságok működésének szakmai felügyelete és támogatása



Műszaki lebonyolítási igazgatóság

Fontos szempontok:

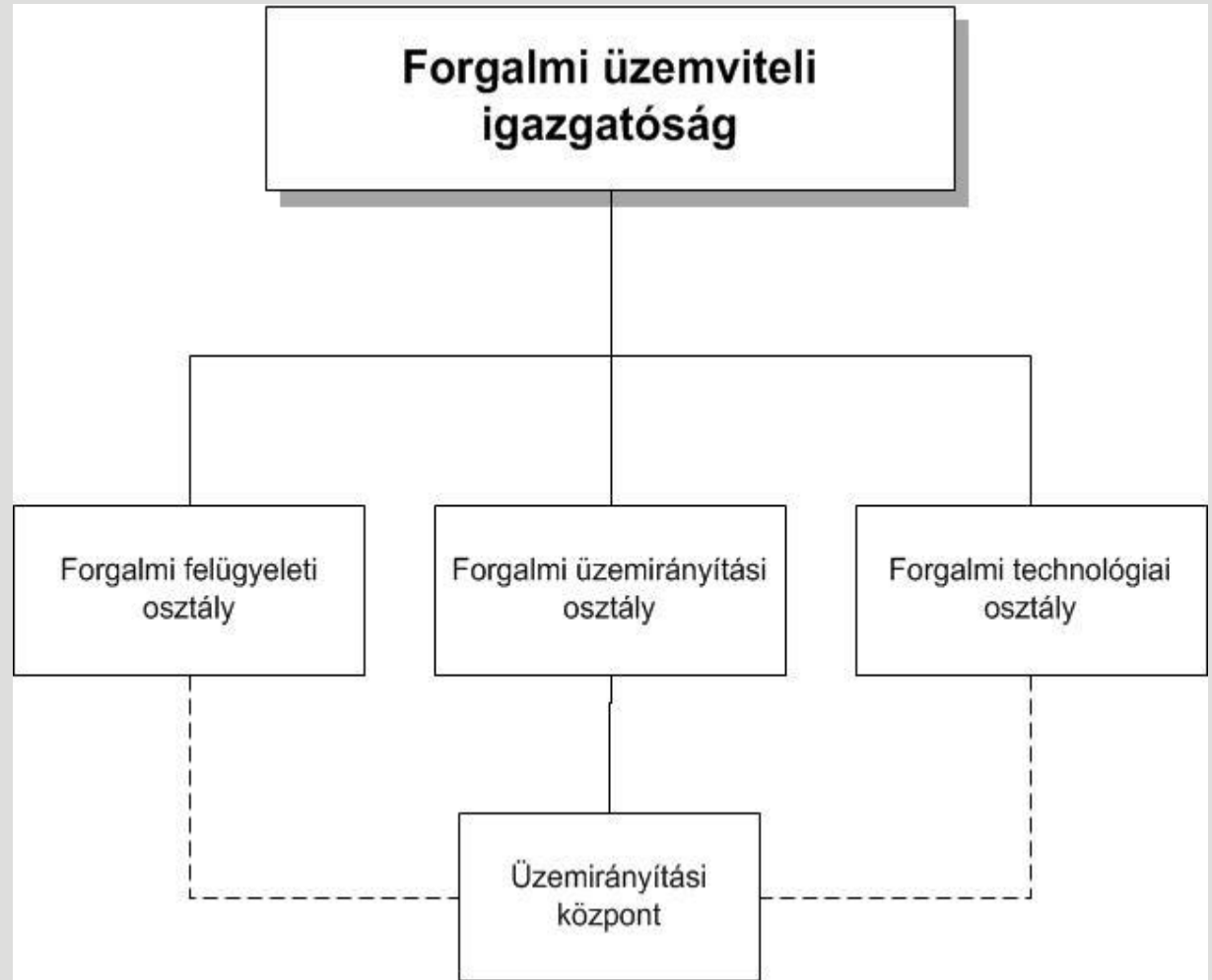
- a fejlesztési, beruházási, felújítási, karbantartási tevékenységekhez szükséges projektek megvalósításának irányítása, koordinálása
forrásgazda szerep
- a jóváhagyott fejlesztések, beruházások, felújítások, hálózati szintű karbantartások lebonyolítása, megvalósításának irányítása



Forgalmi üzemviteli igazgatóság

Fontos szempontok:

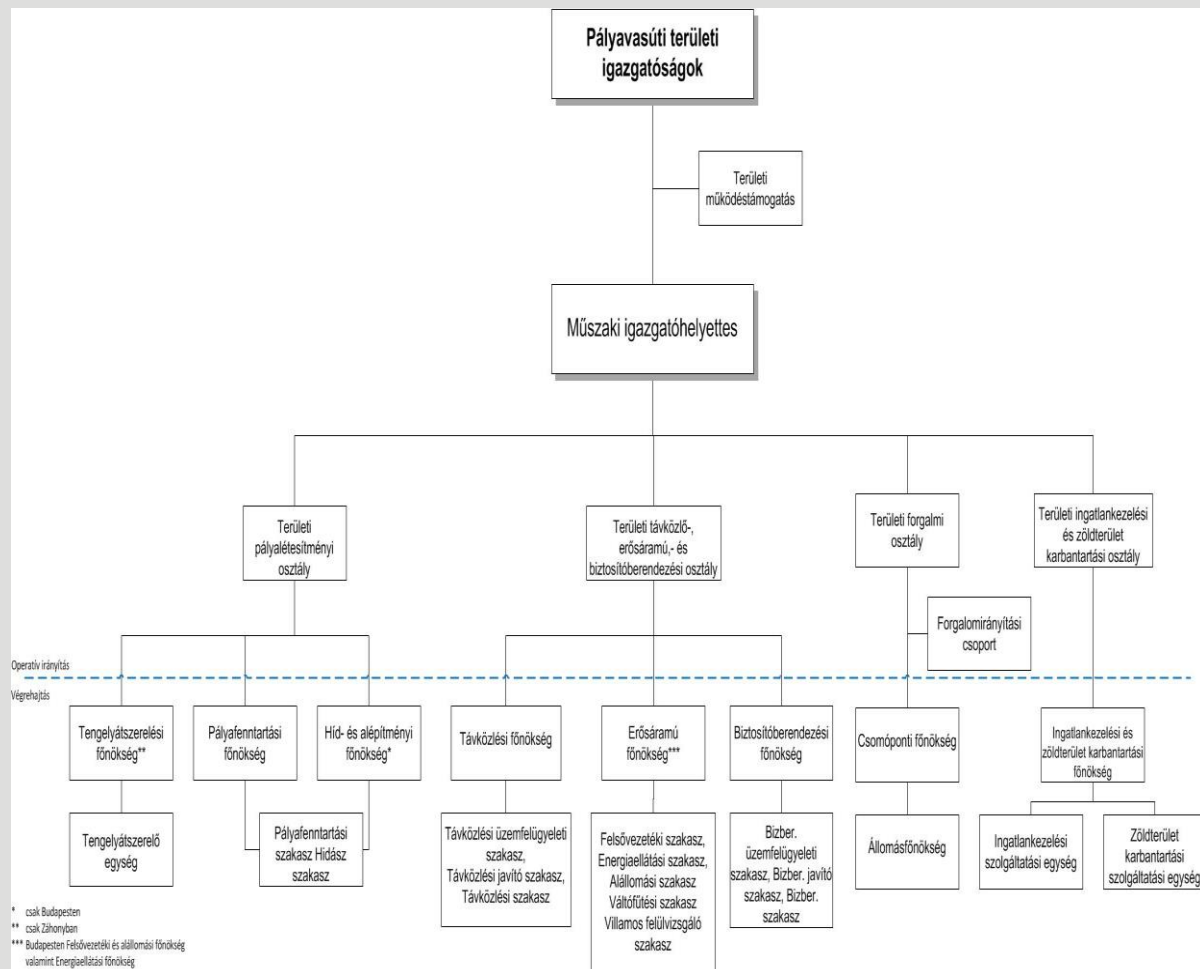
- a forgalmi technológiai tevékenységek irányítása, koordinálása
- szakmai felügyelet és irányítás az Üzemirányítási központ és a Pályavasúti területi igazgatóságok Területi forgalmi osztályai felett
- a forgalmi tevékenységek hálózati szintű összehangolása, az erőforrások költséghatékony felhasználása



Pályavasúti területi igazgatóságok

Fontos szempontok:

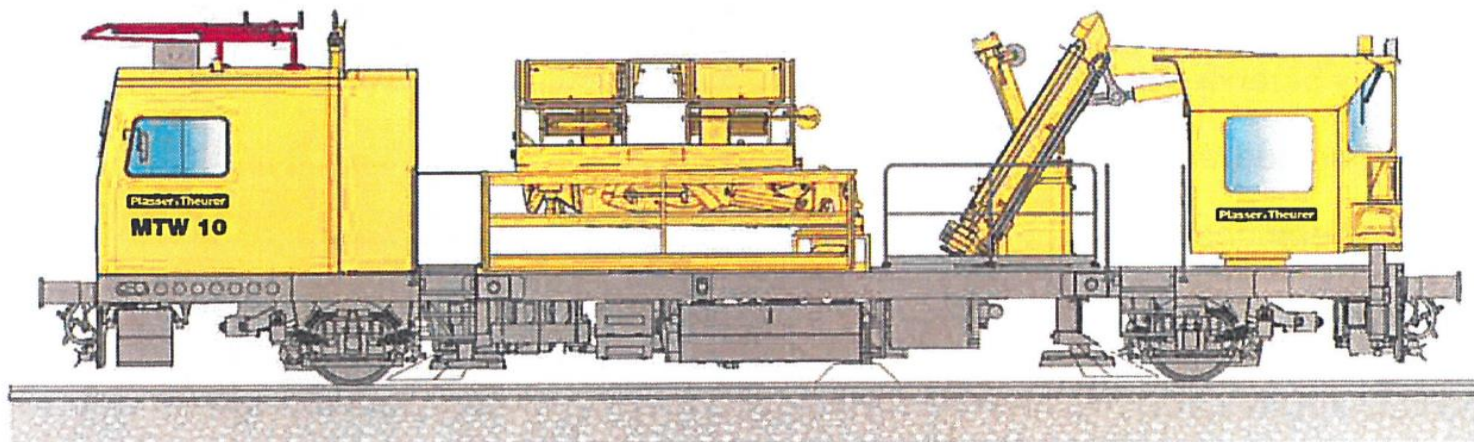
- az üzemeltetési feladatokhoz kapcsolódó területi szintű szakmai, műszaki és gazdálkodási tevékenységek összehangolása, irányítása
 - ❖ műszaki és gazdasági terveinek elkészítése, a tervek teljesítésének folyamatos ellenőrzése
 - ❖ elemzések, értékelések készítése valamennyi szakterület létesítményeinek állapotáról, javaslattétel beruházási, felújítási és karbantartási munkák tervezéséhez



A 2016. január 1-től hatályba lépő MSZSZ szerinti működés előkészítése

- Vezetői kiválasztások - folyamatban
- Szervezetek működőképessé tétele
 - ❖ Rendelkezésre álló létszám szervezetek közötti átcsoportosításával
 - ❖ eddig MÁV-nál nem létező tevékenységekhez létszám tervezése (pl. ár kalkulátorok)
- Pályáztatások

A JÖVŐ JÁRMŰVE



MTW 10.352

Köszönöm a figyelmet!

